

MAA-AINESLUPAHAKEMUS

(Maa-aineslaki 555/1981)

Viranomaisen merkinnät

Kyseessä on

- uusi lupahakemus
 jatkolupahakemus (MAL 10:3 §), tiedot aiemmasta maa-ainesluvasta

Haetaan lupaa aloittaa maa-ainesten ottaminen ennen lupapäätöksen lainvoimaisuutta (MAL 21 §)

Perustelut aineiden ottamiseksi ennen lupapäätöksen lainvoimaisuutta sekä esitys vakuudeksi niiden haittojen, vahinkojen ja kustannusten korvaamisesta, jotka päätöksen kumoaminen tai luvan muuttaminen voi aiheuttaa

Tämä otto ei sisällä louhintaa, eikä murskausta. Ottotaso on suunniteltu myötäilevän olemassa olevan maanpinnan muotoja. Törmäpääskyn pesintä tarkastetaan mahdollisimman pian ja edetään sen mukaan.

1. HAKIJA

Nimi tai toiminimi Napapiirin Kuljetus Oy	Y-tunnus 0195373-5
Postiosoite Marttiinintie 10, 96300 Rovaniemi	
Sähköpostiosoite antti.nulu@napapiirinkuljetus.fi	Puhelinnumero 0400 613 784

2. YHTEYSHENKILÖ- JA LASKUTUSTIEDOT

Nimi Antti Nulu	Postiosoite Marttiinintie 10, 96300 Rovaniemi
Sähköpostiosoite antti.nulu@napapiirinkuljetus.fi	Puhelinnumero 0400 613 784
Laskutusosoite (postiosoite tai verkkolaskuosoite/OVT-tunnus, välittäjä-tunnus ja viite) Verkkolaskuosoite: 003701953735, Operaattori: Opentext Oy (ent. Liaison Technologies Oy), Välittäjä-tunnus: 003708599126	

3. OTTAMISALUEEN SIJAINTI, KIINTEISTÖTIEDOT SEKÄ KAAVOITUSTILANNE

Kunta, kylä/kaupunginosa Ylitornio, Närkki	Ottamisalueen nimi Palovaaran sora-alue	
Kiinteistötunnus/-tunnukset 976-409-5-56	Tilan nimi/nimet SORAPALO	
Ottamisalueen keskipisteen koordinaatit (ETRS-TM35FIN) pohjoiskoordinaatti 7368950 itäkoordinaatti 363220		
Kiinteistön omistaja ja yhteystiedot sekä selvitys hakijan hallintaoikeudesta ottamispaikkaan Napapiirin Kuljetus Oy		
Ottamisalueen rajanaapurit ja muut mahdolliset asianosaiset <input checked="" type="checkbox"/> Tiedot on esitetty erillisellä liitelomakkeella 6010c		
Ottamisalueen ja sen ympäristön kaavoitustilanne <input checked="" type="checkbox"/> Maakuntakaava, kaavamerkintä M (4506) <input type="checkbox"/> Yleiskaava, kaavamerkintä <input type="checkbox"/> Asemakaava, kaavamerkintä <input type="checkbox"/> Poikkeamispäätös	Sijaitseeko ottamisalue pohjavesialueella? <input checked="" type="checkbox"/> kyllä <input type="checkbox"/> ei <input type="checkbox"/> osittain	Sijaitseeko ottamisalue meren tai vesistön rantavyöhykkeellä? <input type="checkbox"/> kyllä <input checked="" type="checkbox"/> ei

<input type="checkbox"/> Ei oikeusvaikutteista kaavaa	Pohjavesialueen nimi ja tunnus Palovaara (12976124)
<input type="checkbox"/> Kaavamuutos vireillä	

4. OTETTAVA MAA-AINES JA OTTAMISEN JÄRJESTÄMINEN

Ottavan aineksen kokonaismäärä (k-m ³) 200 000	Arvioitu vuotuinen ottamismäärä (k-m ³) 20 000	Ottamisaika (vuotta) 10	Ottamisalueen pinta-ala (ha) 8,51
Alin ottamistaso (m, N2000 -korkeusjärjestelmä) +134.00	Pohjaveden pinnan ylin korkeustaso (m, N2000, havaintopiste, havaintoaika) Alueen maanpinta on osin jo +134.00 tasolla, eikä alueelle kerry vettä.	Pohjaveden pinnan keskimääräinen korkeustaso (m, N2000)	

Ottavan aineksen laatu	Määrä (k-m ³)
Kalliokiviaines	
Sora ja hiekka	200 000
Moreeni	
Siltti ja savi	
Eloperäiset maa-ainekset	

Ottavan aineksen käyttötarkoitus	Prosenttiosuus tai sanallinen kuvaus
Asfalttituotanto	
Betonituotanto	
Rakennuskivituotanto	
Raidesepeli	
Teiden rakentaminen ja tienpito	
Täytöt	
Muu käyttötarkoitus	

Onko alueelle tarkoitus sijoittaa kivenmurskaamo?

kyllä
 ei

Lisätiedot
Alueelta otetaan vain soraa ja hiekkaa. Alueella on harjoitettu louhintaa ja murskausta, ja alue on ollut ottoalueena jo 1970-luvulta lähtien. Tällä haettavalla uudella luvalla otettaisiin vain hiekkaa ja soraa.

Esitys vakuudeksi (MAL 12 §)
55 000€

Ottamistoiminnassa syntyvä kaivannaisjäte (laatu, määrä, hyödyntäminen)
Pintamaat alueelta on kuorittu ja varastoitu. Poistetut pintamaat ovat luonnontilaisia ja pilaantumattomia. Pintamaat hyödynnetään ottoalueen maisemoinnin yhteydessä, niistä ei aiheudu haitallisia ympäristövaikutuksia.

Tiedot on esitetty liitteessä tai ottamissuunnitelmassa

Yleiskuvaus ottamisen, ottamiseen liittyvien toimintojen ja liikenteen järjestämisestä

- Ottotaso on suunniteltu siten että se mukailee ympäröivän maanpinnan muotoja ja täten ajaa samalla maisemointia eteenpäin, maisemointia pyritään tekemään mahdollisuuksien mukaan jo ottotoiminnan aikana. Eli ottotoiminnan vaikutukset ympäröivään luontoon ja maisemakuvaan olisivat mahdollisimman vähäisiä.
- Ottaminen aloitetaan suunnitellun ottoalueen koillisenpuoleisesta reunasta ja edetään siitä.
- Alin ottotaso on +134.00 (N2000), sama kuin alueen länsi osassa oleva maanpinnantaso.
- Suunnitelulle alueelle pääsee Raanujärventietä ja Palovaaran monttutietä pitkin.
- Viereisellä kiinteistöllä oleva alue maisemoidaan vuoden kuluessa tämän luvan myöntämisestä.

Yleiskuvaus ottamisalueesta, ottamisalueen ja sen ympäristön luonnonolosuhteista sekä hankkeen vaikutuksista ympäristöön ja luonnonolosuhteisiin ja toimenpiteistä ympäristön hoitamiseksi

Suunniteltu ottoalue sijaitsee Ylitornion kunnassa, Närkin kylällä. Ottoalue sivuaa Palovaaran pohjois rinnettä. Alueella on ollut ottotoimintaa 1970- luvulta lähtien. Tämän hetkinen lupa vanhenee 30.6.2024, tällä hakemuksella haetaan uutta maanottolupaa samalle ottoalueelle mutta pienemällä osalle siitä. Ottoalue sijaitsee pohjavesialueella: Palovaara (12976124) E-luokka. Laji.fi -sivustolle ilmoitettujen havaintojen perusteella alueella on tehty törmäpääskyn pesintähavainto 10.7.2022. Ottoalueen toimitsijalla ei itsellä ole tästä havaintoa, mutta pesintä tarkastetaan ennen ottotoiminnan jatkamista ja jos tällainen löytyy ottotoiminta keskeytetään. Mahdollisia määräyksiä/ohjeita otetaan vastaan.

5. LIITTEET

Kiinteistöjen omistusoikeuteen ja ottamisen järjestämiseen liittyvät sopimukset ja asiakirjat

- Hallintaoikeusselvitys ottamispaikkaan
- Kiinteistön omistajan antama kirjallinen suostumus luvan hakemiseen
- Luettelo ottamisalueen rajanaapureista ja muista mahdollisista asianosaisista (lomake 6010c)
- Kiinteistörekisteriote ja kiinteistörekisterin karttaote
- Selvitys naapurien kuulemisesta
- Selvitys tieoikeuksista
- Valtakirja

Ottamissuunnitelma ja kaivannaisjätteen jätehuoltosuunnitelma

- Ottamissuunnitelma
- Kaivannaisjätteen jätehuoltosuunnitelma

Kartat ja leikkauspiirustukset

- Yleiskartta
- Sijaintikartta
- Kaavakartta- ja kaavamääräysote
- Suunnitelmakartta
- Leikkauspiirustukset

Muut liitteet

- Ympäristövaikutusten arviointiselostus ja YVA-yhteysviranomaisen perusteltu päätelmä
- Luonnonsuojelulain 65 §:n mukainen Natura-arvioinnin tarveharkinta
- Muu, mikä? ISO 9001 ja 14001

Maisemointisuunnitelmat ja Koordinaattikartta

6. ALLEKIRJOITUS

Paikka ja päivämäärä

Rovaniemellä 27.11.2024 Napapiirin Kuljetus Oy:n puolesta

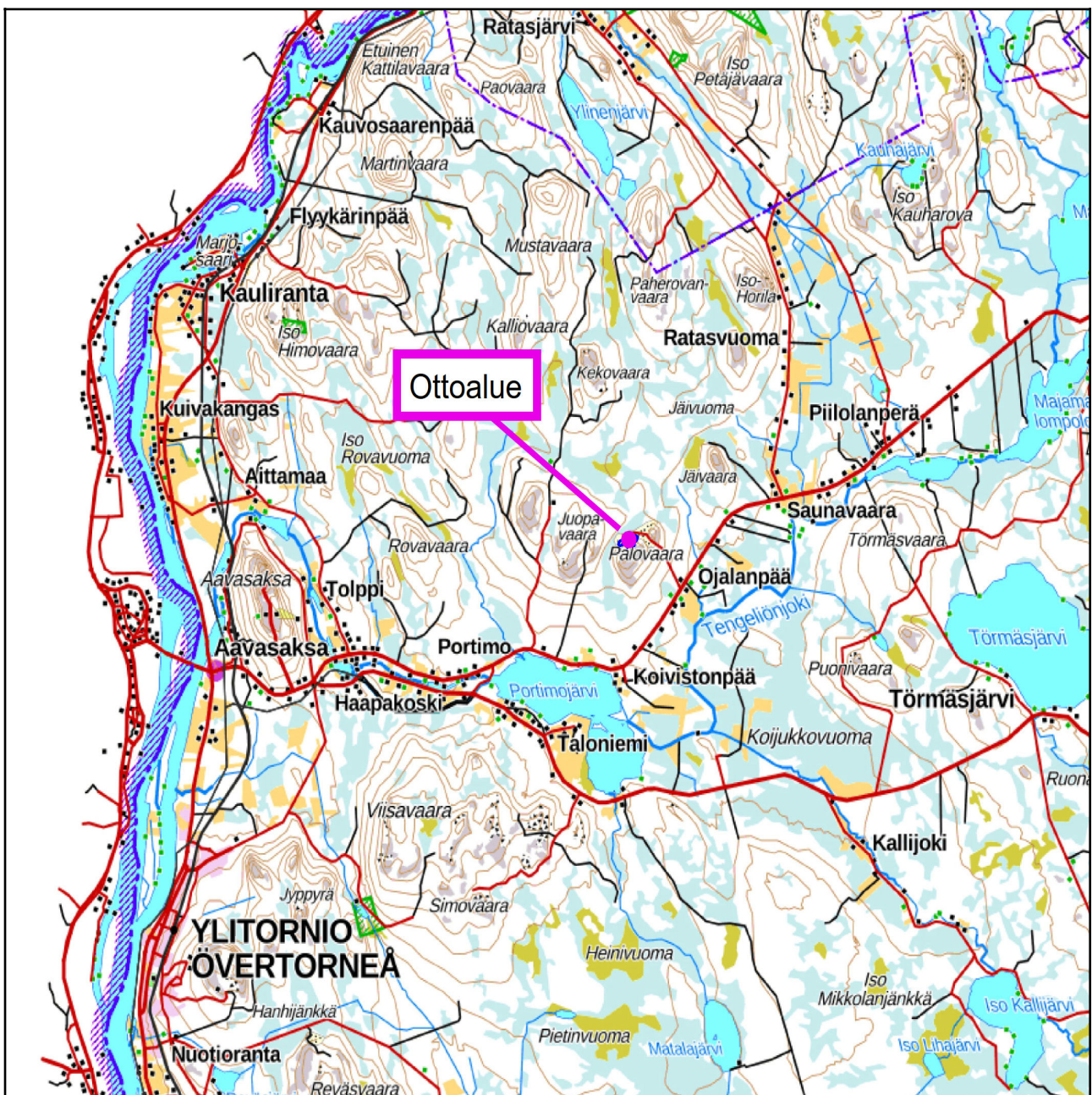
Allekirjoitus (tarvittaessa)

Jani Männistö

MAA-AINESTEN OTTAMISSUUNNITELMA

Ylitornio, Palovaaran sora-alue

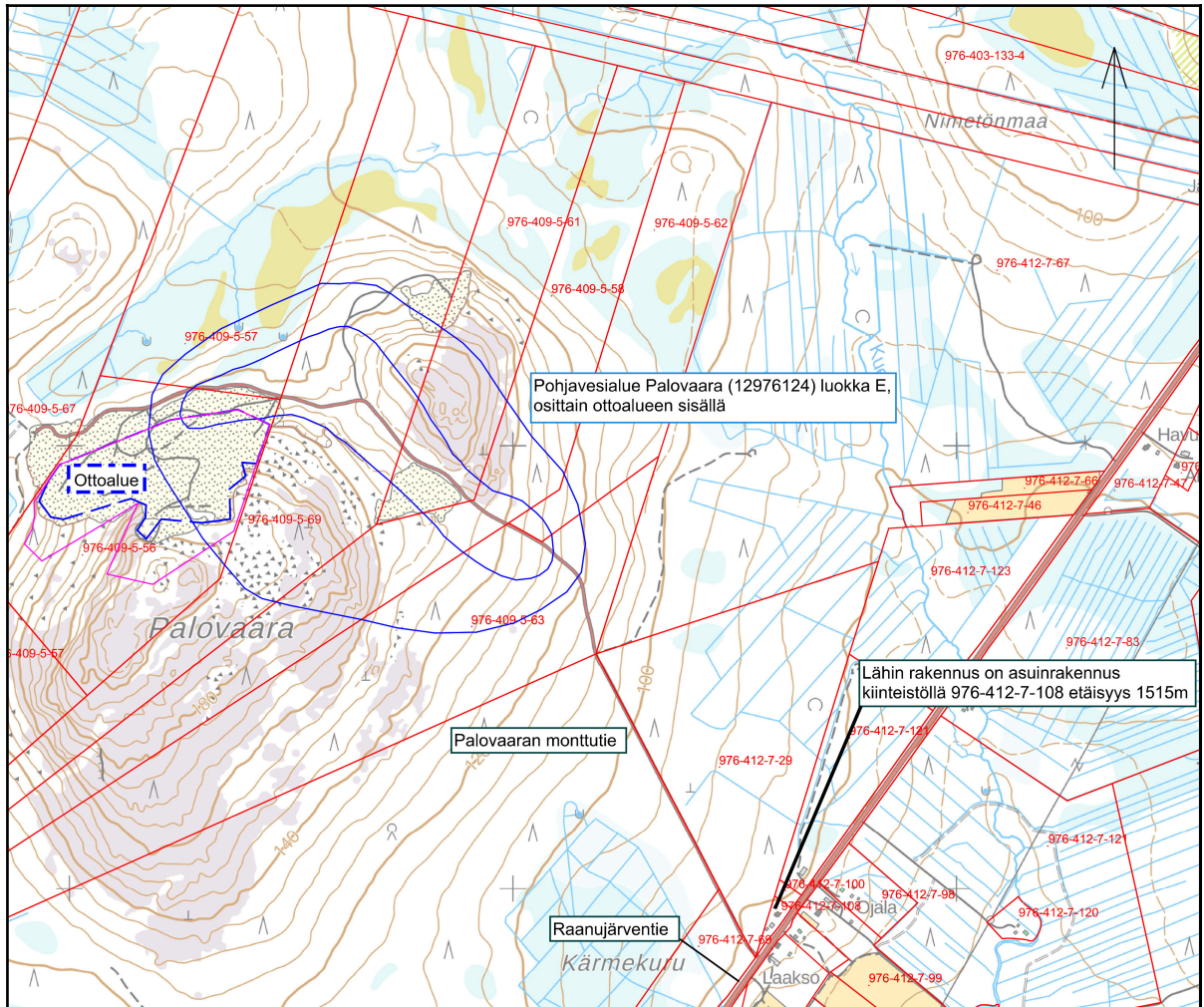
976-409-5-56 SORAPALO



1. Hanketiedot ja alueen maankäyttö

Palovaaran sora-alue sijaitsee Ylitorniolla, Närkin kylässä, Palovaaran pohjoisrinteellä. Ylitorniosta 14 kilometriä koilliseen, Portimojärven pohjoispuolella. Aikaisempi ottolupa vanhenee kesäkuun 30.päivä, tällä hakemuksella haetaan uutta lupaa maa-aineksen ottoon 200 000m³ edestä. Kohdekiinteistön 976-409-5-56 SORAPALO omistaa tämän luvan hakija Napapiirin Kuljetus Oy. Toimintalupaa haetaan 10 vuodeksi, arvioitu vuotuinen otto olisi noin 20 000m³, pääpaino kuitenkin maa-ainesten kysynnällä. Suunniteltu ottoalue on pinta-alaltaan 8,51 hehtaarin kokoinen ja suunniteltu ottotaso ulottuu +134.00m (N2000) korkeudelle ottoalueen länsi-sivulla ja yhtyy siellä nykyiseen maanpintaan. Ottoalue on pienempi kuin aikaisemmassa luvassa, koska louhinalle ei ole enää tarvetta. Ottoalueen ottotoiminta-alue käsittää myös aiiksemman ottoalueen, joka maisemoidaan myös tämän luvan ottotoiminnan päättyttyä. Lännessä vieresellä kiinteistöllä sijaitseva 1,2 hehtaarin alue maisemoidaan vuoden sisällä uuden luvan myöntämispäivästä.

Alueelta otettava maa-aines on soraa ja hiekkaa. Maa-ainekset käytettäisiin lähialueiden tarpeisiin. Loogisesti alue on suotuisalla paikalla, sillä pieniä kyliä ja haja-asutusta alueen lähetyillä on paljon eli kuljetusetäisyydet pääasiassa käyttökohteisiin jäisivät lyhyiksi. Maa-ainesten ottoa tällä alueella kannattaa myös suosia senkin takia, että kiinteistöllä on jo sitä suoritettu 1970-luvulta lähtien ja nyt suunniteltua ottoa voidaan pitää sitä luonnollisena jatkumona varsinkin kun otettavaa vielä on.



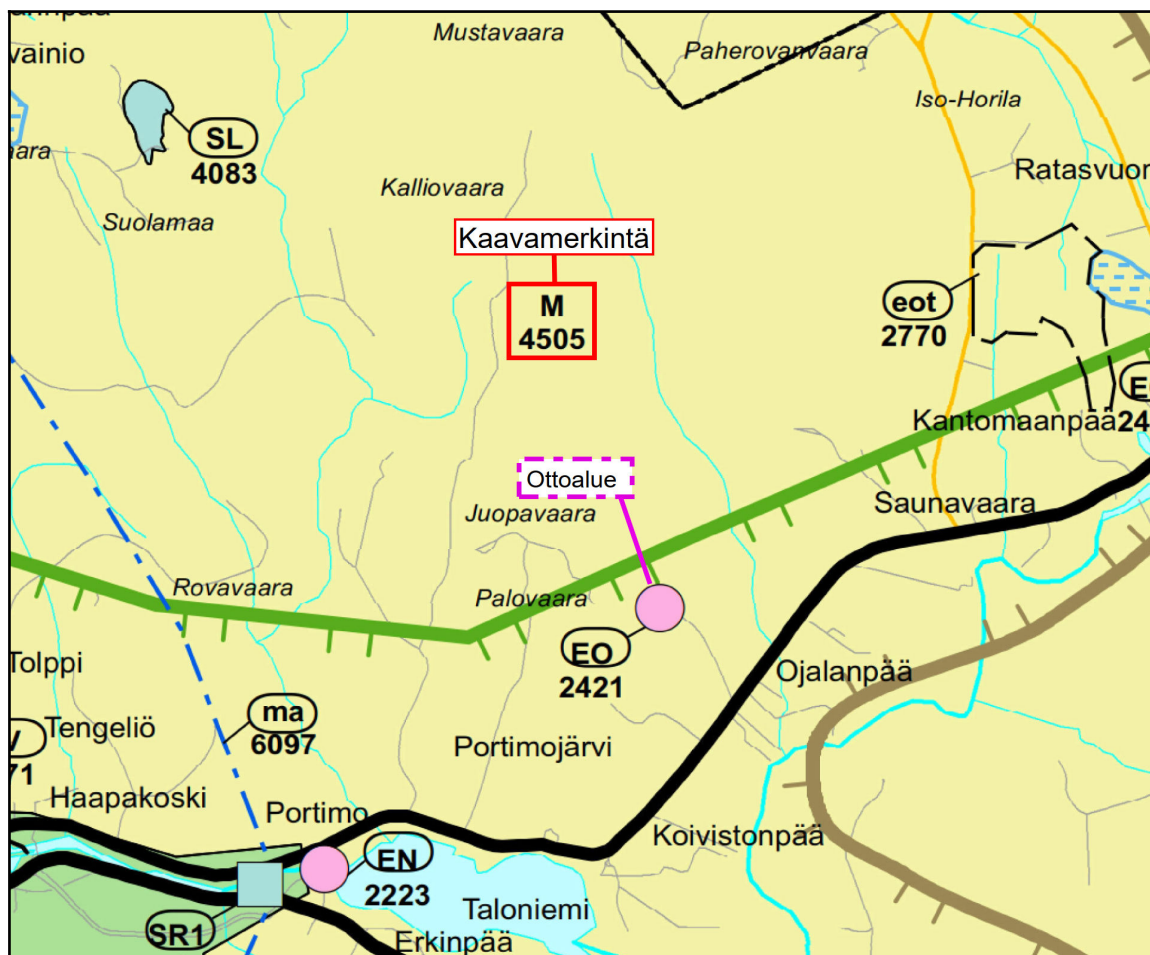
Kuva 1: Ote rekisterikartasta

Hakemuksen kohdekiinteistöllä on yhteensä 4 rajanaapurikiinteistöä. Naapureista kaksi on saman kiinteistötunnuksen alaisia palstoja. Rajanaapuri tilat ovat metsätalouskäytössä. Rajanaapurikiinteistöjen omistajien yhteystiedot toimitetaan erillisenä liitteenä lupaviranomaiselle (sisältävät henkilötietoja, eikä niitä esitetä tässä suunnitelmaselostuksessa).

Ottoaluetta lähin rakennus on asuinrakennus kiinteistöllä 976-412-7-108 ja se sijaitsee ottoalueesta kaakkoon 1515m, sen vieressä Raaujärventien toisella puolella on useita asuinrakennuksia.

Alueella on voimassa Länsi-Lapin maakuntatason kaavamääräys M (4506), eli alue on Maa- ja metsätalousvaltainen alue.

Maa- ja metsätalousvaltainen alue-kaavamääräystä kuvataan seuraavasti:
 ”Merkinnällä osoitetaan pääasiassa maa- ja metsätalouskäyttöön tarkoitettuja alueita, joita voidaan käyttää pääasiallista käyttötarkoitusta sanottavasti haittaamatta ja luonnetta muuttamatta myös muihin tarkoituksiin.” Alueella ei ole asemakaavaa.



Kuva 2: Ote maakuntakaavakartasta

2. Alueen nykytila ja luonnonolosuhteet

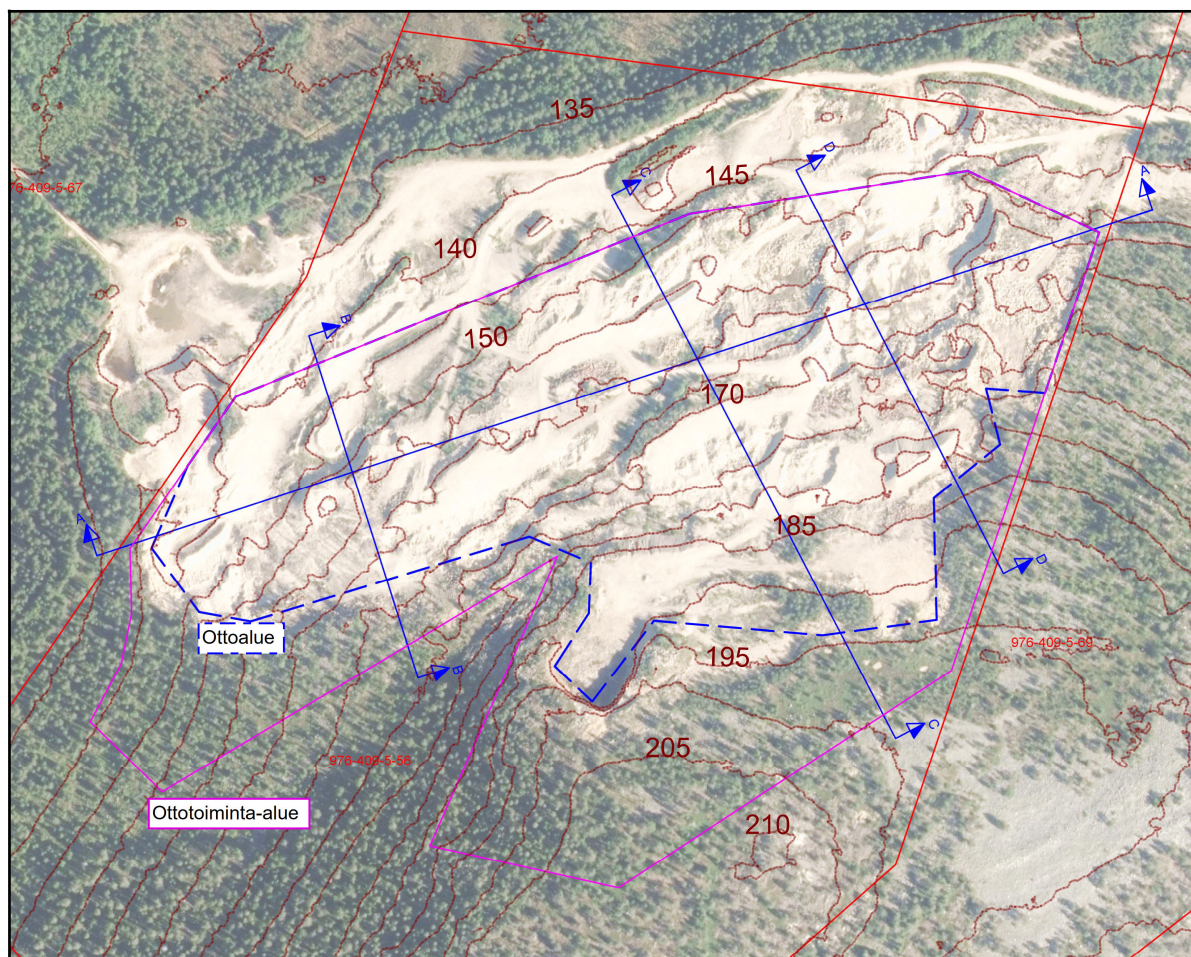
Ottoalue sijaitsee Palovaaran pohjoisrinteellä, ottoalueen kohdalta puusto on poistettu ja pintamaat kuorittu. Ottoalueelle on muodustunut tiestoä. Muuten alue on todella metsäistä.

Ottoalue sijaitsee osittain pohjavesialueella Palovaara (12976124), joka on E - luokan pohjavesialue, sen tila ja kemia on merkitty hyväksi.

Vieressä on myös toinen pohjavesialue: Juopavaara (12976123), tämä myös E-luokan pohjavesialue. Pohjavesialueen suojarajasta etäisyyttä suunnitellun ottoalueen lähimpään nurkkaan on 1220 metriä.

Museoviraston ylläpitämän karttapalvelun perusteella alueen läheisyydessä ei ole muinaisjäänöksiä.

Laji.fi -sivustolle ilmoitettujen havaintojen perusteella alueella on tehty törmäpääskyn pesintähavainto 10.7.2022. Ottoalueen toimitsijalla ei itsellä ole tästä havaintoa, mutta pesintä tarkastetaan ennen ottotoiminnan jatkamista ja jos tällainen löytyy ottotoiminta keskeytetään. Mahdollisia määräyksiä/ohjeita otetaan vastaan.



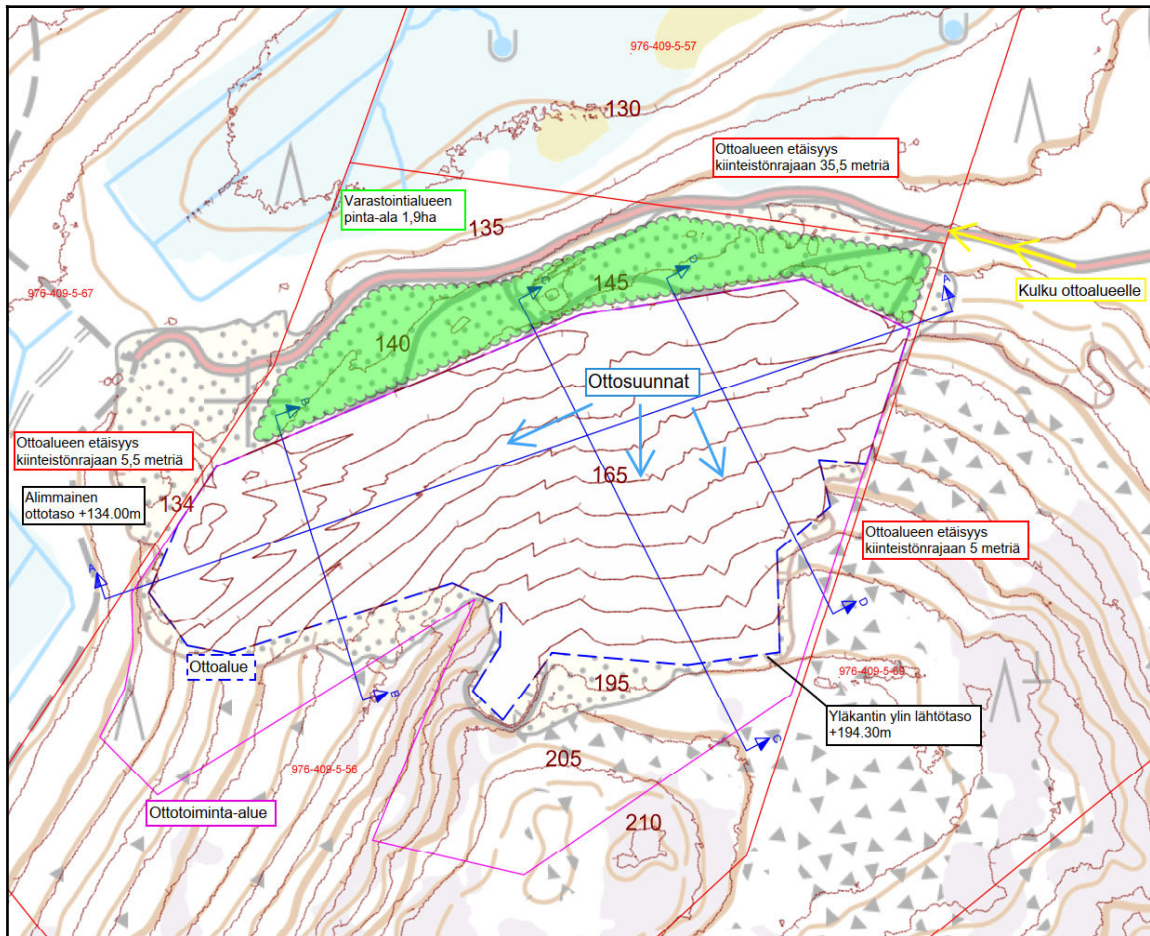
Kuva 3: Ote nykyisen tilanteen kartasta

3. Suunnitellut ottamistoimenpiteet

Napapiirin Kuljetus Oy hakee maa-aineslupaa tälle 8,51 hehtaarin alueelle ja 200 000m³ ottomäärälle 10 vuoden ajalle. Suunniteltu alin ottotaso ulottuu +134,00m (N2000) korkeudelle ottoalueen länsi-sivulla ja yhtyy siellä nykyiseen maanpintaan. Ottotaso on suunniteltu siten että se mukailee ympäröivän maanpinnan muotoja ja täten samalla ajaa tulevaa maisemointia eteenpäin, maisemointia pyritään tekemään mahdollisuuksien mukaan jo ottotoiminnan aikana. Maa-ainesten varastointialue on suunniteltu ottoalueen viereen pohjoiseen. Maa-ainekset pyritään käyttämään sellaisenaan lähialueiden tarpeisiin.

Ottoalueen nurkkapisteet ja ottoalueen rajat sekä alin ottotaso merkitään maastoon, ennen maa-ainesten ottotoiminnan aloittamista.

Maa-ainesten ottoa suoritetaan ottosuunnitelmapakartassa osoitetulla alueella ottosuuntanuolien mukaisesti ja leikkauksissa esitettyyn alimpaan ottotasoon.



Kuva 3: Ottamissuunnitelmapakartta

4. Turvallisuus ja liikennejärjestelyt

Maa-ainesten siirtoja varten käytetään yleisiä tieyhteyksiä.

Kulku ottoalueelle tapahtuu Raanujärventien kautta Palovaaran monttutielle.

Kulunyhteyden säilyminen ja turvallinen käyttö muille tienkäyttäjille varmistetaan, tietä voidaan tarvittaessa kastella tai suolata pölyämisen estämiseksi.

Ottotoiminnan aikana työturvallisuutta edistetään luiskaamalla syntyneet rintuukset loivemmiksi ja tarvittaessa jyrkät rintuukset aidataan. Koneet ja laitteet tarkastetaan aina työvuoron alkaessa sekä suoritetaan käytönaikaikaista jatkuvaa tarkkailua. Työaika on arkisin klo 6-22.

5. Toimet ympäristövaikutusten vähentämiseksi

Alueella noudatetaan lupaviranomaisen antamia ohjeita ja määräyksiä. Toiminnan tarkkailu maa-ainesluvan määräysten mukaisesti. Aloituskatselmus, vuosittaiset valvontakäynnit toiminnan aikana ja loppukatselmus toiminnan päättyessä yhdessä lupaviranomaisen kanssa.

Maa-ainesten ottaminen suoritetaan ns. maisemointiottona, jolloin maisemointia pyritään tekemään jo ottotoiminnan aikana. Tällöin ottotoiminnan vaikutukset ympäröivään luontoon ja maisemakuvaan olisivat mahdollisimman vähäisiä.

Ottotoiminnassa käytettävät työkoneet ovat uudehkoja ja määräaikaishuollettuja. Työkoneiden huoltoja ei suoriteta alueella. Mikäli työkoneelle täytyy tehdä jokin välttämätön korjaustoimenpide, jota ei voida toteuttaa muualla, käytetään työkoneen alla alustana öljynimeytysmattoa tai muuta vastaavaa alustaa, jolla öljypitoisten yhdisteiden pääsy maaperään estetään.

Poltonesteitä tai voiteluaineita ei varastoida ottoalueella ja niiden käsittelyssä noudatetaan lupaviranomaisen ohjeita. Ottoalueella ei myöskään varastoida jätteitä.

Alueella pitäisi olla pohjaveden tarkkailuputki, mutta jos sitä ei löydy sellainen rakennetaan alueelle.

6. Maisemointi ja alueen jälkikäyttö

Maanottoa suoritetaan maisemointiottona, eli aluetta pyritään maisemoimaan ottotoiminnan yhteydessä. Ottamistoiminnan päätyttyä ottamisalue palautetaan metsätalous käyttöön. Maanoton aikana muodostuneet luiskat muotoillaan ympärillä olevan maanpinnan muotojen mukaan ja taitekohdat pyöristetään luontoon sopiviksi sekä tiet möyhennetään. Maisemoinnissa ja tulevan puuston kasvualustana käytetään pilaantumattomaa maata ja varastoituja pintamaita.

Kiinteistön läsipuolella viereisellä kiinteistöllä oleva alue maisemoidaan vuoden kuluessa tämän luvan myöntämisestä katso Liite 8.1-2 Maisemointisuunnitelmat.

7. Jätehuolto

Ottoalue pidetään siistinä, eikä siellä varastoida jätteitä. Alueella satunnaisesti syntyvät jätteet lajitellaan ja toimitetaan jätelajeittain jäteasemalle joko hävitettäväksi tai hyödynnettäväksi. Ylijäämä maat ja/tai maisemointiin kelpaamattomat maat hävitetään asianmukaisesti maankaatopaikalle.

Hakemuksen liitteet

Ylitornio - Palovaaran sora-alue - Ottamissuunnitelma

(Tämä asiakirja)

Ylitornio - Palovaaran sora-alue - Maa-aineslupahakemus

Ylitornio - Palovaaran sora-alue - Jätehuoltosuunnitelma

Kiinteistörekisteriote

Kiinteistörekisterin karttaote

6010c Asianomaiset

6010c Asianomaisten naapurit

ISO 9001 JA 14001

Liite 1. Lähestymiskartta

Liite 2. Maakuntakaavakartta

Liite 3. Rekisterikartta

Liite 4.1-3 Nykyisen tilanteen kartat

Liite 5.1-3 Tulevan tilanteen kartat

Liite 6. Ottamissuunnitelmakartta

Liite 7.1-4 Leikkaukset

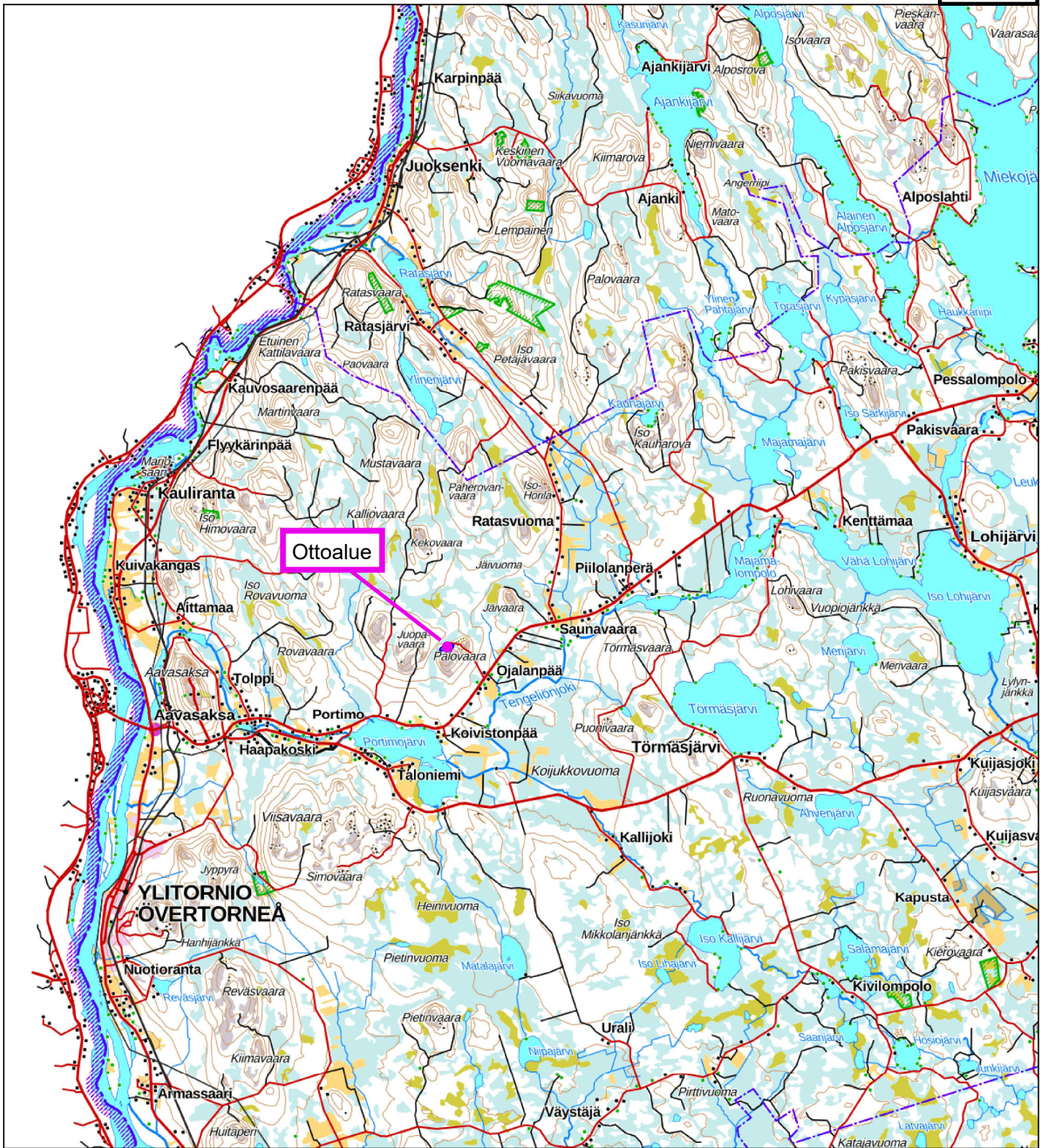
Liite 8.1-2 Maisemointisuunnitelmat

Liite 9. - Koordinaattikartta

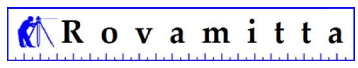
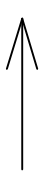
Rovaniemellä 7.5.2026

Jani Männistö

Kartoittaja maanmittaustekniikka



Ylitornio, Närkki
 Palovaaran sora-alue
 976-409-5-56 SORAPALO



Rovamitta Oy
 Jani Männistö

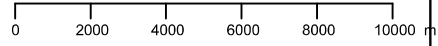
Lähestymiskartta

Ottoalueen keskipisteen koordinaatit:
 X = 7368950
 Y = 363220

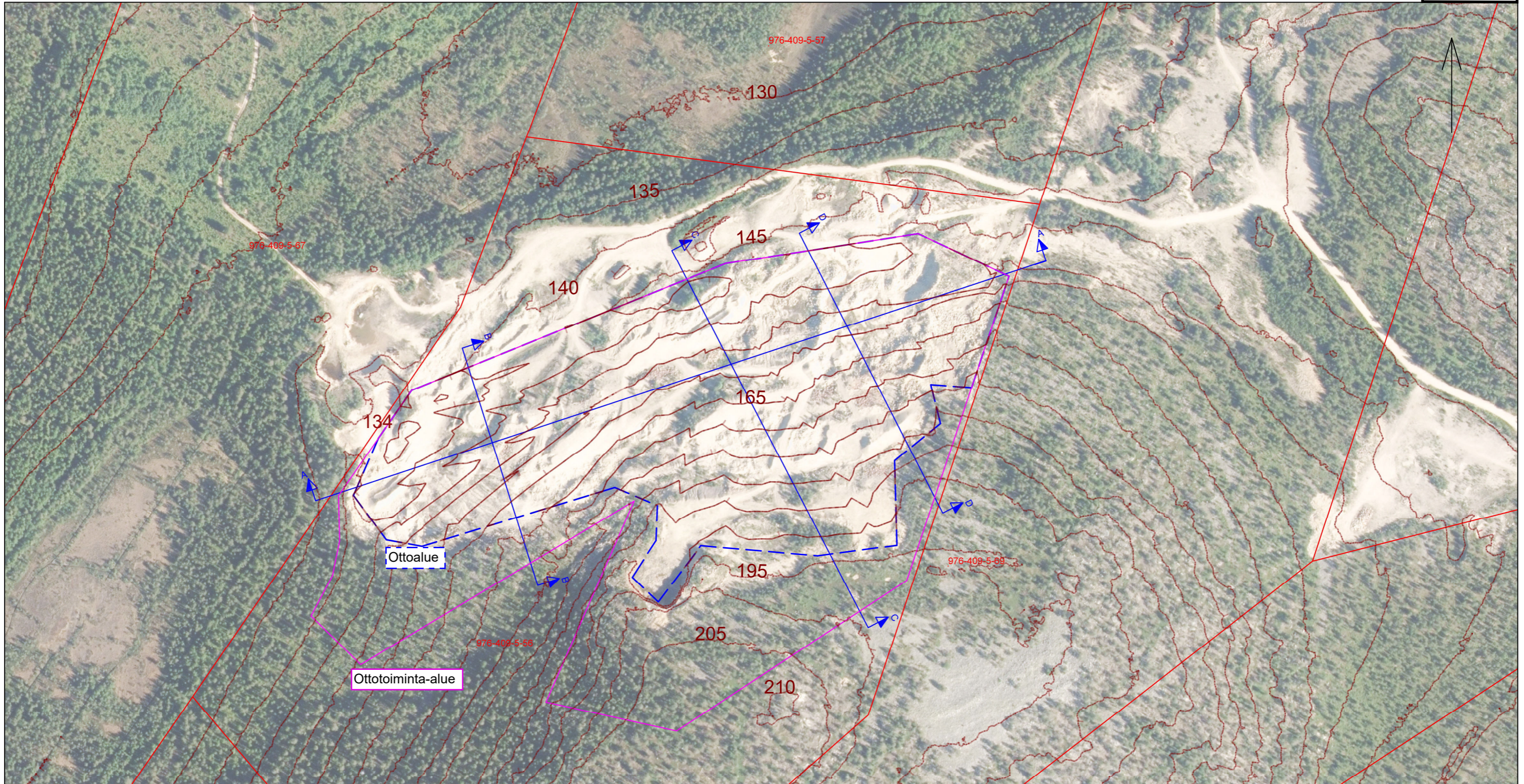
Pohjakartta on Maanmittauslaitoksen peruskarttasarja
 Kartta on ladattu maastotietokannasta 1/2024

Koordinaatisto

TM35FIN
 N2000



MK 1:200000
 PVM 22.1.2024

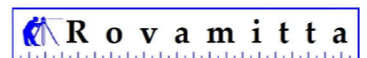


Ylitornio, Närkki
 Palovaaran sora-alue
 976-409-5-56 SORAPALO

Tuleva tilanne

Maanottoalueen maa-aineksen tilavuus 200 000m³
 Maanottoalueen pinta-ala 8,51ha
 Ottotaso vaihtelee alueella, alin ottotaso +134.00m
 sijaitsee läntisellä sivulla

Pohjakartta on Maanmittauslaitoksen ortoilmakuva
 Ilmakuva on kuvattu 2022



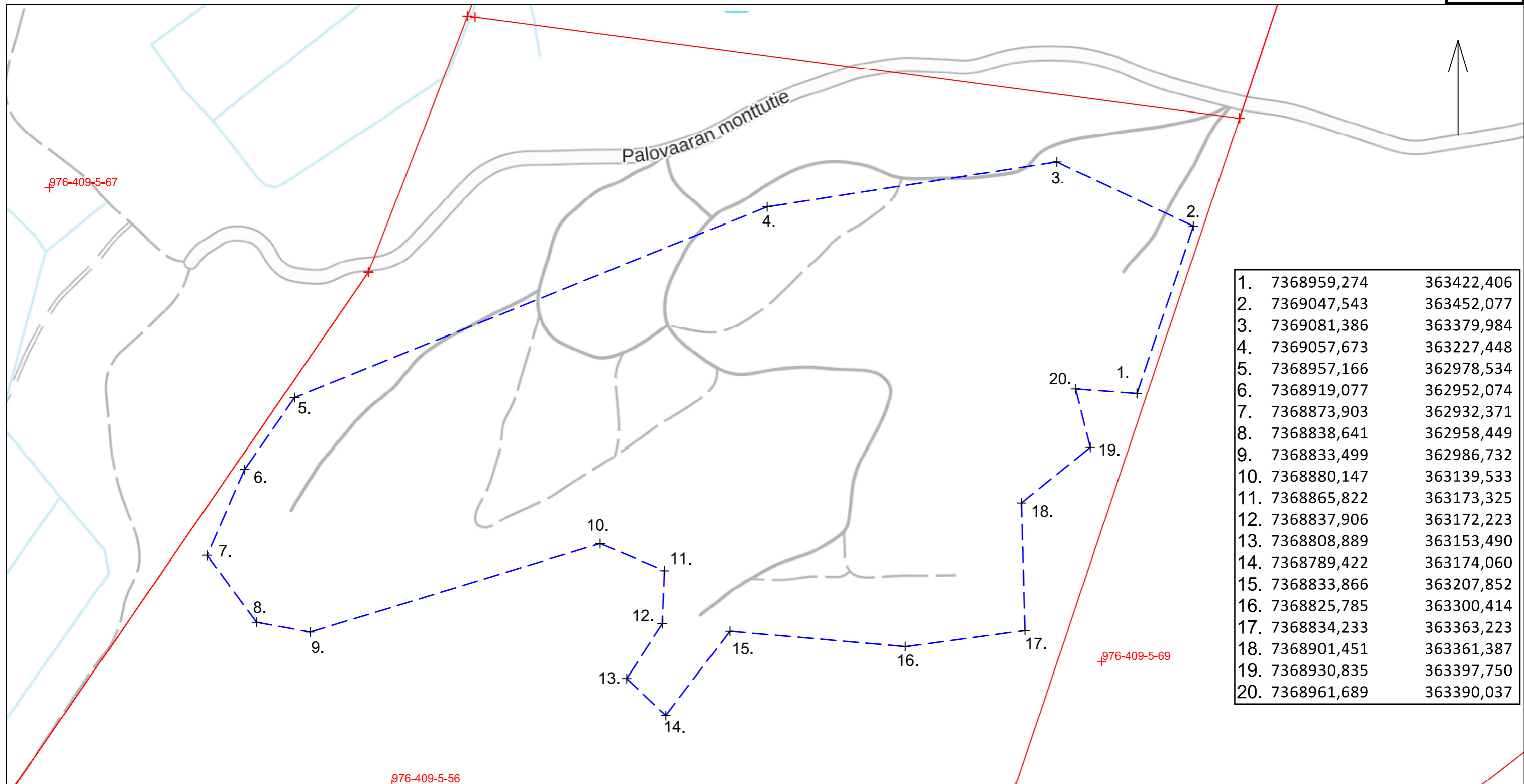
Rovamitta Oy
 Jani Männistö

Koordinaatisto

TM35FIN
 N2000

0 20 40 60 80 100 m

MK 1:3000
 PVM 31.1.2024



1.	7368959,274	363422,406
2.	7369047,543	363452,077
3.	7369081,386	363379,984
4.	7369057,673	363227,448
5.	7368957,166	362978,534
6.	7368919,077	362952,074
7.	7368873,903	362932,371
8.	7368838,641	362958,449
9.	7368833,499	362986,732
10.	7368880,147	363139,533
11.	7368865,822	363173,325
12.	7368837,906	363172,223
13.	7368808,889	363153,490
14.	7368789,422	363174,060
15.	7368833,866	363207,852
16.	7368825,785	363300,414
17.	7368834,233	363363,223
18.	7368901,451	363361,387
19.	7368930,835	363397,750
20.	7368961,689	363390,037

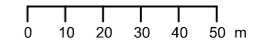
Napapiirin Kuljetus Varmaa alustaa
 Ylitornio, Närkki
 Palovaaran sora-alue
 976-409-5-56 SORAPALO

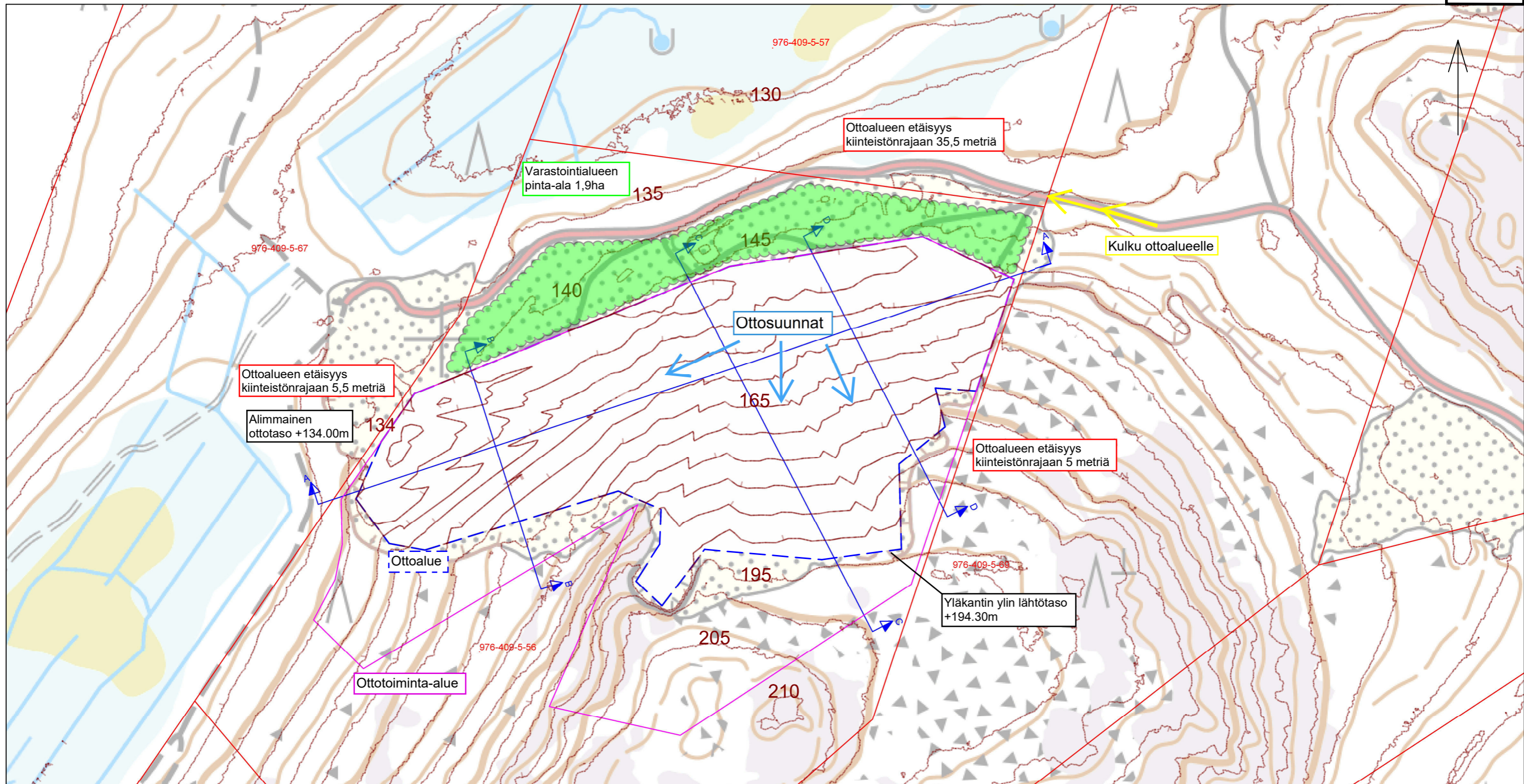
Koordinaattikartta
 Maanottoalueen maa-aineksen tilavuus 200 000m³
 Maanottoalueen pinta-ala 8,51ha
 Ottotaso vaihtelee alueella, alin ottotaso +134.00m
 sijaitsee läntisellä sivulla

Pohjakartta on Maanmittauslaitoksen taustakarttasarja
 Kartta on ladattu maastotietokannasta 1/2024

Rovamitta
 Rovamitta Oy
 Jani Männistö

Koordinaatisto
 TM35FIN
 N2000
 MK
 PVM
1:2000
27.11.2024






Napapiirin Kuljetus Varmaa alinasta
 Ylitornio, Närkki
 Palovaaran sora-alue
 976-409-5-56 SORAPALO

Ottamissyvyys 0-10m, ottoa suoritetaan maisemointiottona ja muodostuvat luiskat on suunniteltu mukailemaan ympäröivää maanmuotoa

Ottamissuunnitelmapaketti
 Maanottoalueen maa-aineksen tilavuus 200 000m³
 Maanottoalueen pinta-ala 8,51ha
 Ottotaso vaihtelee alueella, alin ottotaso +134.00m sijaitsee läntisellä sivulla

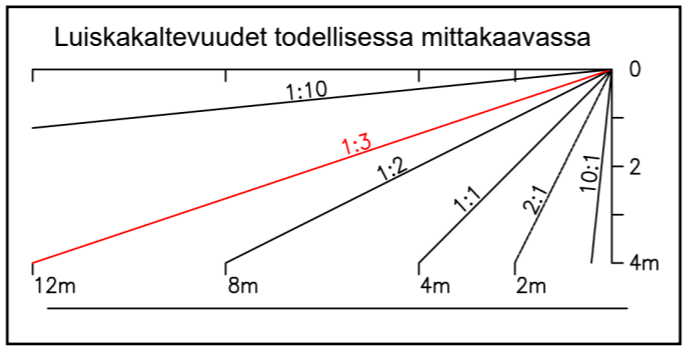
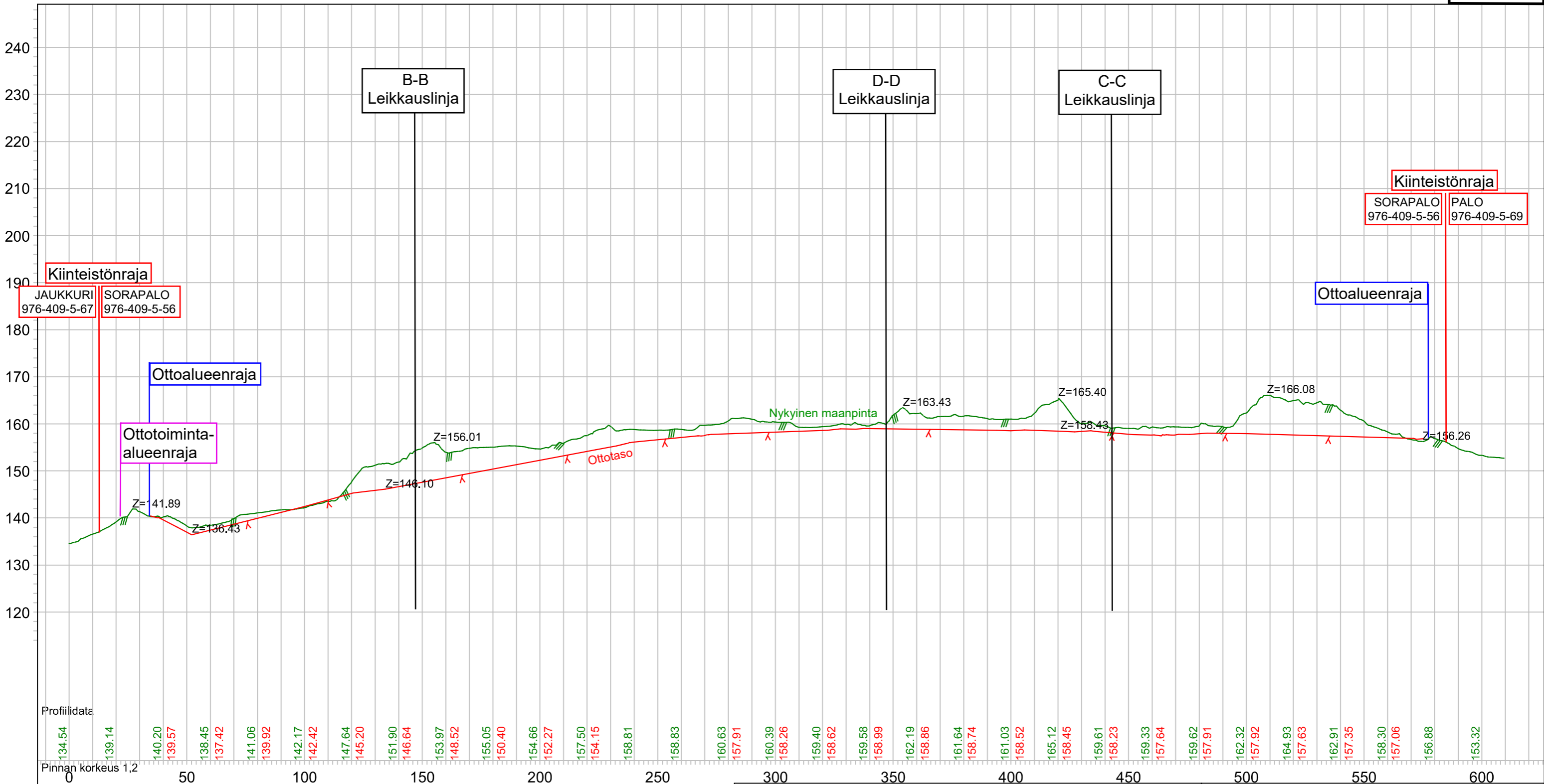
Pohjakartta on Maanmittauslaitoksen peruskarttarasteri
 Kartta on ladattu maastotietokannasta 1/2024

Selite
 Maa-aineksen varastointi

Rovamitta
 Rovamitta Oy
 Jani Männistö

Koordinaatisto
 TM35FIN
 N2000

0 20 40 60 80 100 m
 MK 1:3000
 PVM 27.11.2024

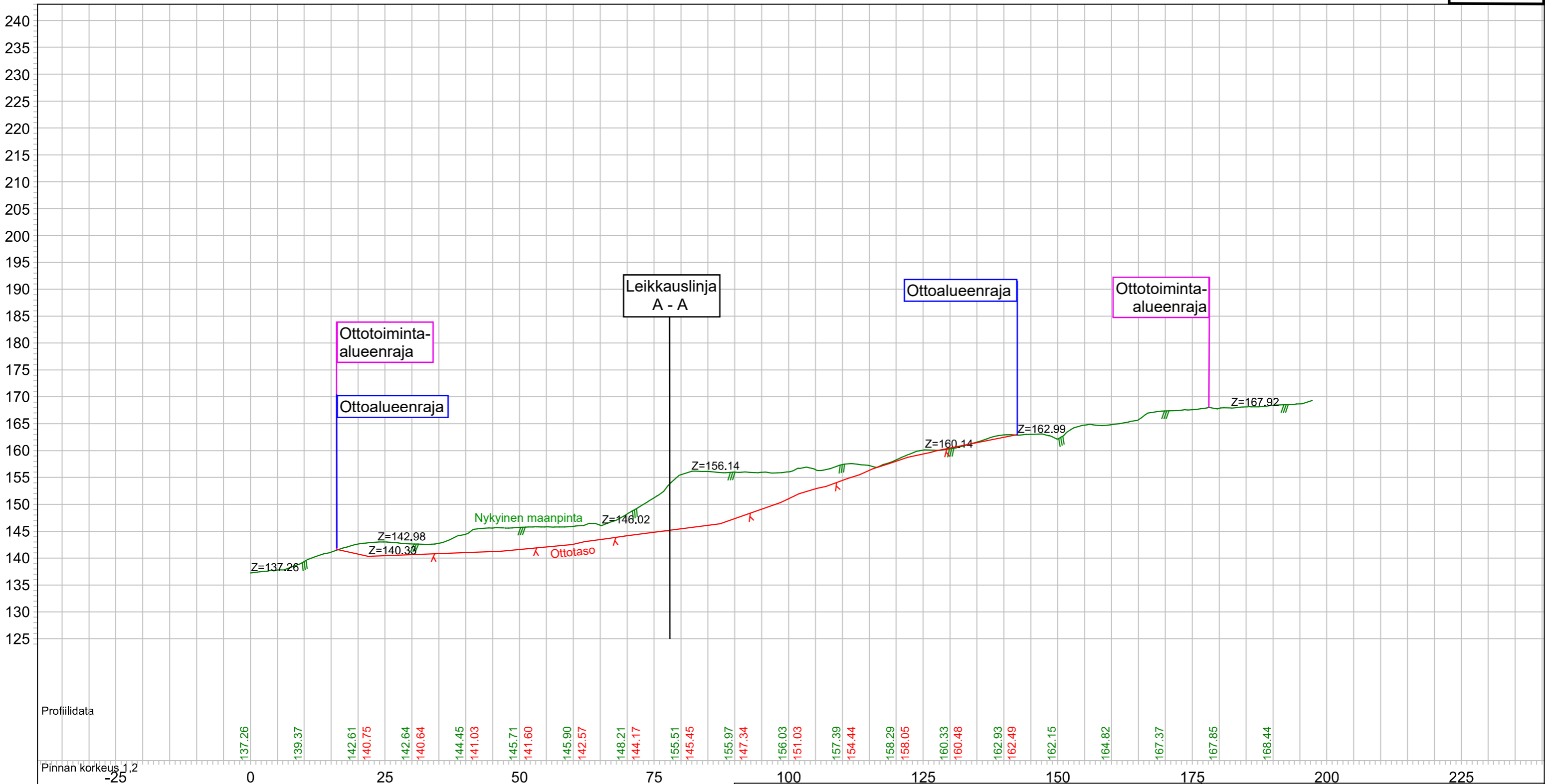


Napapiirin Kuljetus Varmaa alustaa
 Ylitornio, Närkki
 Palovaaran sora-alue
 976-409-5-56 SORAPALO

Rovamitta
 Rovamitta Oy
 Jani Männistö

Leikkauslinja A-A
 Maanottoalueen maa-aineksen tilavuus 200 000m³
 Maanottoalueen pinta-ala 8,51ha
 Ottotaso vaihtelee alueella, alin ottotaso +134.00m sijaitsee läntisellä sivulla
 Ottamissyvyys 0-10m, ottoa suoritetaan maisemointiottona ja muodostuvat luiskat on suunniteltu mukailemaan ympäröivää maanmuotoa

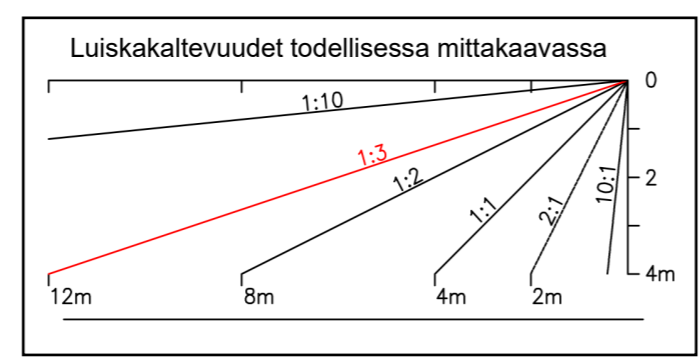
Koordinaatisto	Z-Kerros	2.00
TM35FIN	MK	1:1600/1:800
N2000	PVM	29.1.2024



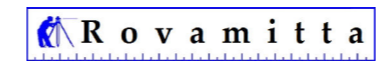
Profiilidata

Pinnan korkeus 1,2
-25

137.26	139.37	142.61	140.75	142.64	140.64	144.45	141.03	145.71	141.60	145.90	142.57	148.21	144.17	155.51	145.45	155.97	147.34	156.03	151.03	157.39	154.44	158.29	158.05	160.33	160.48	162.93	162.49	162.15	164.82	167.37	167.85	168.44
--------	--------	--------	--------	--------	--------	--------	--------	--------	--------	--------	--------	--------	--------	--------	--------	--------	--------	--------	--------	--------	--------	--------	--------	--------	--------	--------	--------	--------	--------	--------	--------	--------



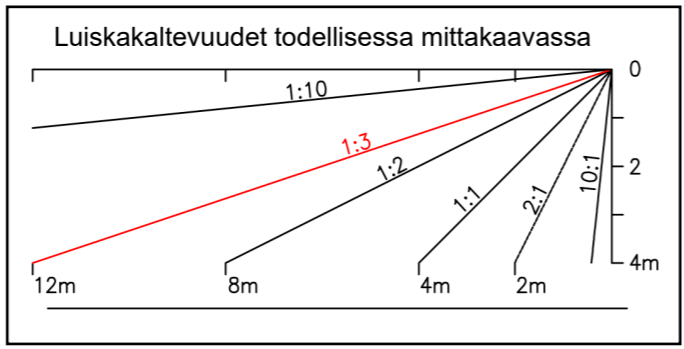
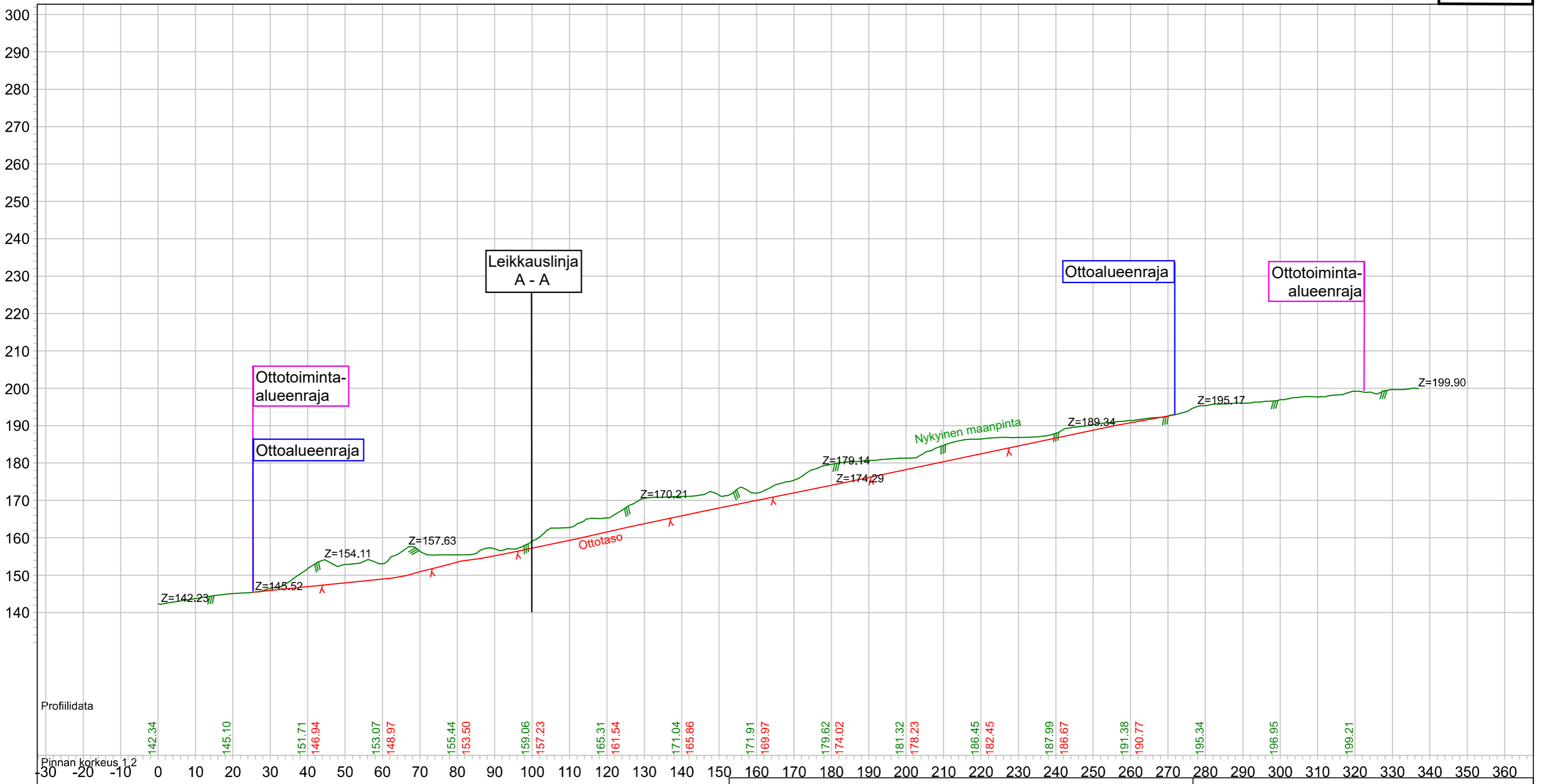
Ylitornio, Närkki
Palovaaran sora-alue
976-409-5-56 SORAPALO



Rovamitta Oy
Jani Männistö

Leikkauslinja B-B
Maanottoalueen maa-aineksen tilavuus 200 000m³
Maanottoalueen pinta-ala 8,51ha
Ottotaso vaihtelee alueella, alin ottotaso +134.00m sijaitsee läntisellä sivulla
Ottamissyvyys 0-10m, ottoa suoritetaan maisemointiottona ja muodostuvat luiskat on suunniteltu mukailemaan ympäröivää maanmuotoa

Koordinaatisto	Z-Kerroin 1.00
TM35FIN	MK 1:700
N2000	PVM 29.1.2024

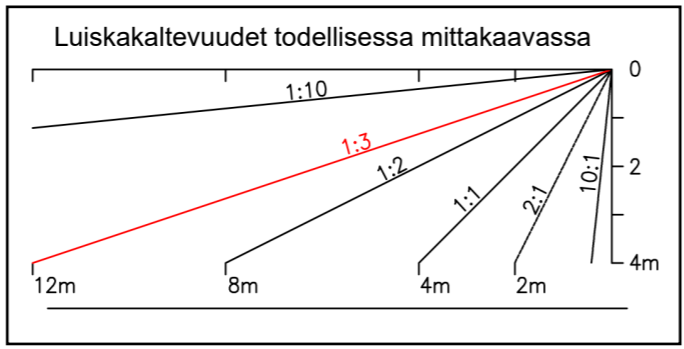
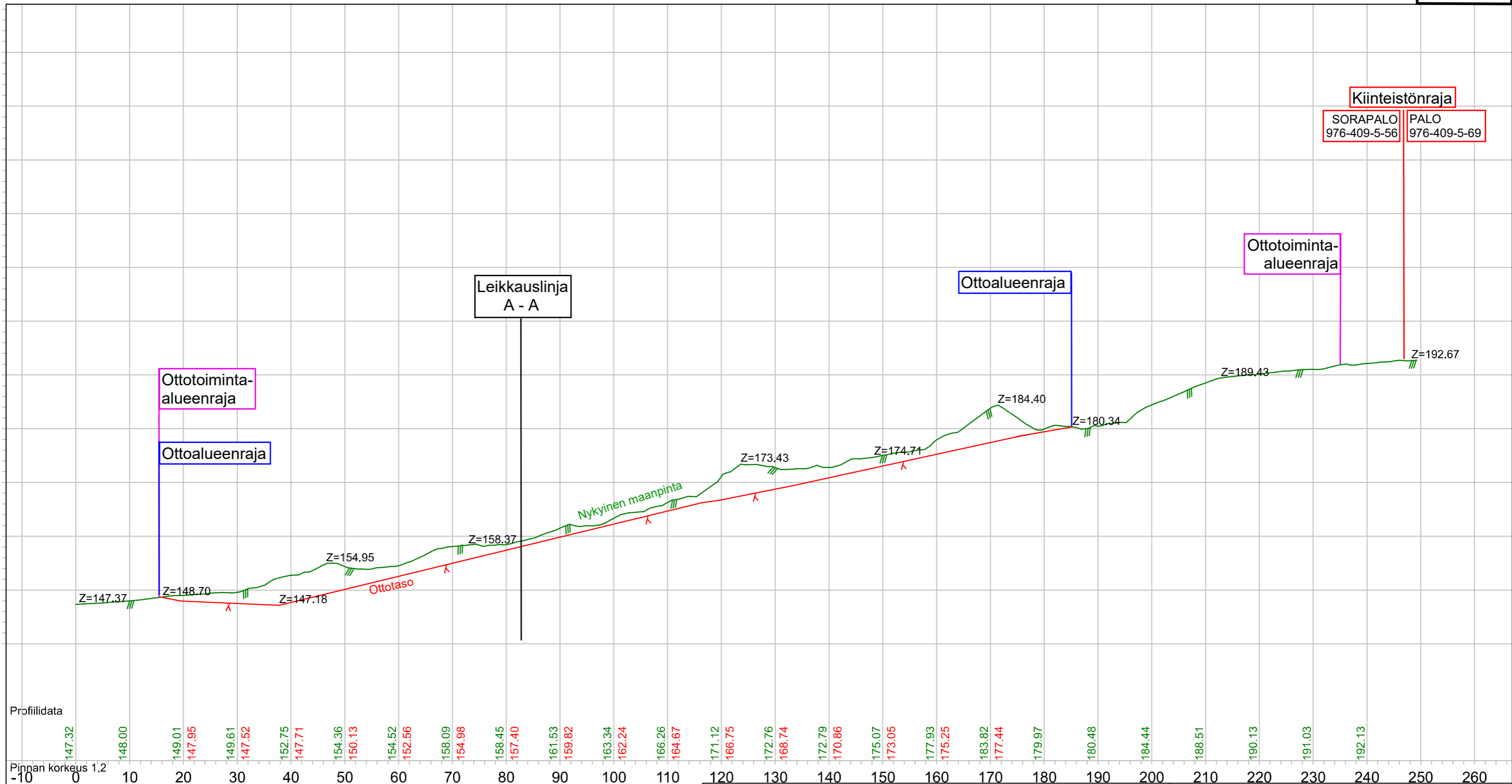


Napapiirin Kuljetus
 Ylitornio, Närkki
 Palovaaran sora-alue
 976-409-5-56 SORAPALO

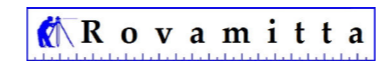
Rovamitta
 Rovamitta Oy
 Jani Männistö

Leikkauslinja C-C
 Maanottoalueen maa-aineksen tilavuus 200 000m³
 Maanottoalueen pinta-ala 8,51ha
 Ottotaso vaihtelee alueella, alin ottotaso +134.00m sijaitsee läntisellä sivulla
 Ottamissyvyys 0-10m, ottoa suoritetaan maisemointiottona ja muodostuvat luiskat on suunniteltu mukailemaan ympäröivää maanmuotoa

Koordinaatisto	Z-Kerros 1.00
TM35FIN	MK 1:1000
N2000	PVM 29.1.2024



Ylitornio, Närkki
 Palovaaran sora-alue
 976-409-5-56 SORAPALO

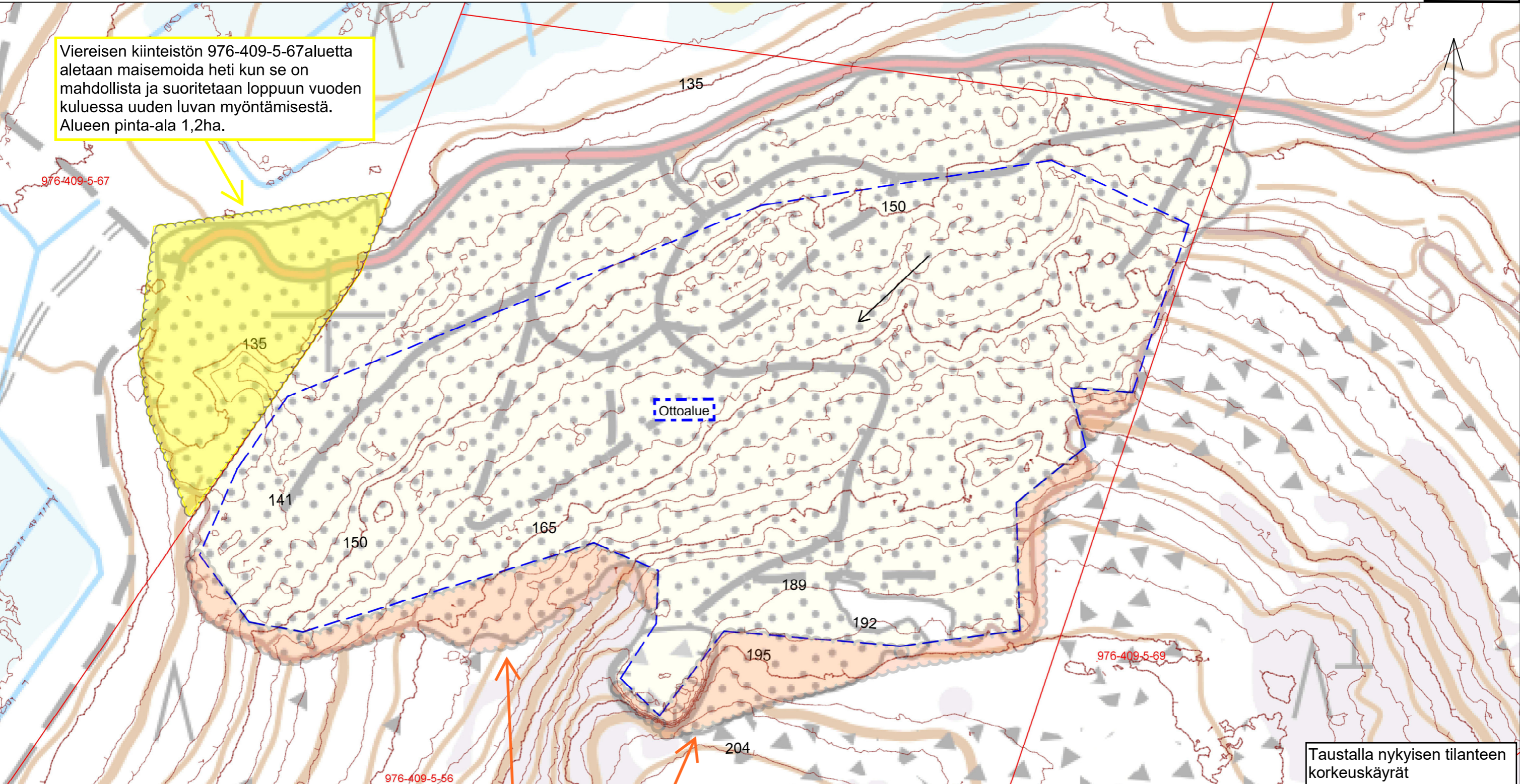


Rovamitta Oy
 Jani Männistö

Leikkauslinja D-D
 Maanottoalueen maa-aineksen tilavuus 200 000m³
 Maanottoalueen pinta-ala 8,51ha
 Ottotaso vaihtelee alueella, alin ottotaso +134.00m sijaitsee läntisellä sivulla
 Ottamissyvyys 0-10m, ottoa suoritetaan maisemointiottona ja muodostuvat luiskat on suunniteltu mukailemaan ympäröivää maanmuotoa

Koordinaatisto	Z-Kerroin 1.00
TM35FIN	MK 1:700
N2000	PVM 29.1.2024

Viereisen kiinteistön 976-409-5-67aluetta aletaan maisemoida heti kun se on mahdollista ja suoritetaan loppuun vuoden kuluessa uuden luvan myöntämisestä. Alueen pinta-ala 1,2ha.



Taustalla nykyisen tilanteen korkeuskäyrät

Merkityt alueet ovat toimitsijan omistamalla kiinteistöllä ja ne maisemoidaan tulevan ottotoiminnan päätyttyä. Jyrkät luiskat muotoillaan maastoon sopiviksi.

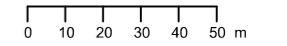
Napapiirin Kuljetus
 Ylitornio, Närkki
 Palovaaran sora-alue
 976-409-5-56 SORAPALO

Maisemointisuunnitelma
 Maanottoalueen maa-aineksen tilavuus 200 000m³
 Maanottoalueen pinta-ala 8,51ha
 Ottotaso vaihtelee alueella, alin ottotaso +134.00m
 sijaitsee läntisellä sivulla

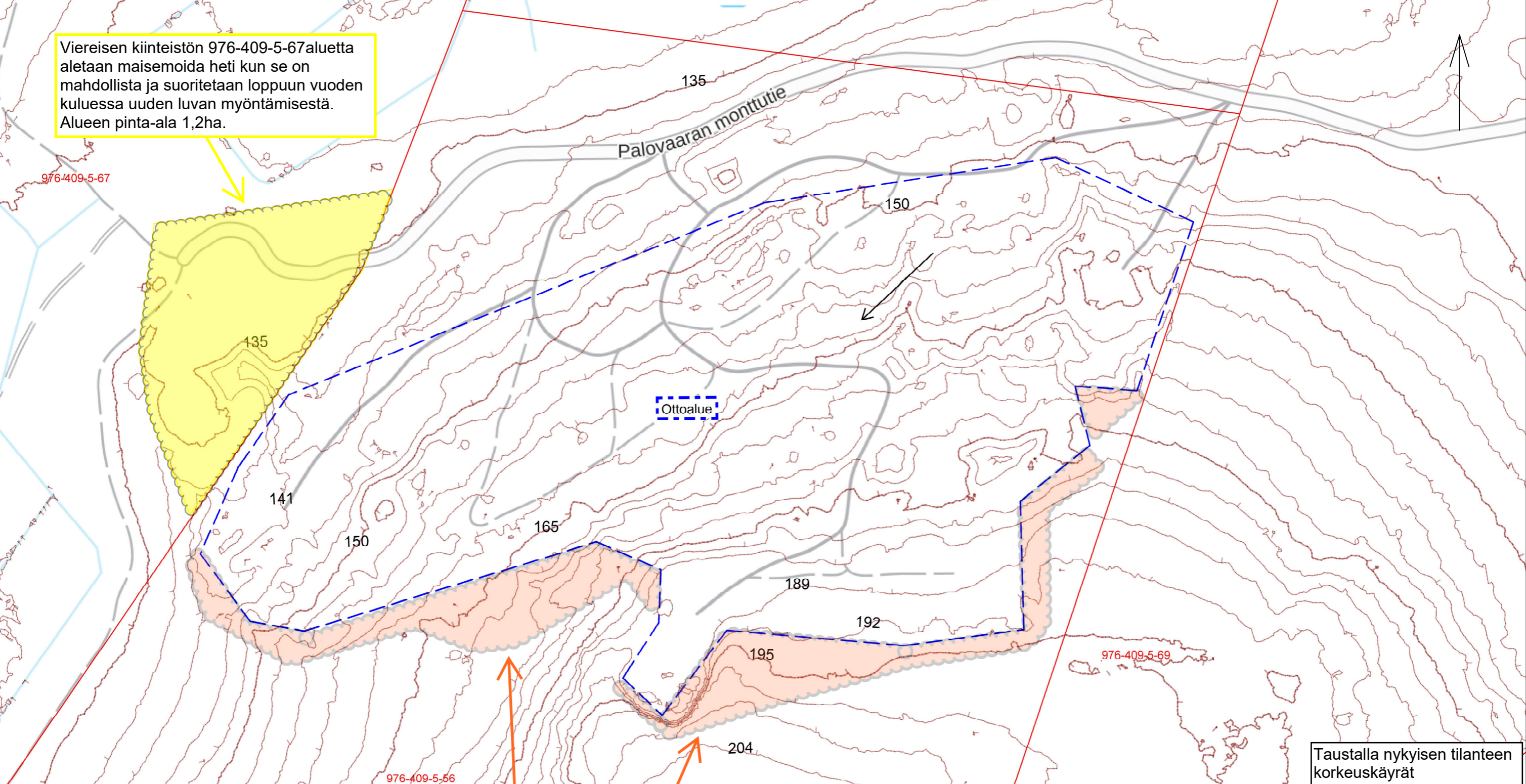
Pohjakartta on Maanmittauslaitoksen peruskarttarasteri
 Kartta on ladattu maastotietokannasta 1/2024

Rovamitta
 Rovamitta Oy
 Jani Männistö

Koordinaatisto
 TM35FIN
 N2000
 MK 1:2000
 PVM 27.11.2024



Viereisen kiinteistön 976-409-5-67aluetta aletaan maisemoida heti kun se on mahdollista ja suoritetaan loppuun vuoden kuluessa uuden luvan myöntämisestä. Alueen pinta-ala 1,2ha.



Taustalla nykyisen tilanteen korkeuskäyrät

Merkityt alueet ovat toimitsijan omistamalla kiinteistöllä ja ne maisemoidaan tulevan ottotoiminnan päätyttyä. Jyrkät luiskat muotoillaan maastoon sopiviksi.

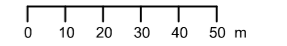
Napapiirin Kuljetus Varmaa alustaa
 Ylitornio, Närkki
 Palovaaran sora-alue
 976-409-5-56 SORAPALO

Maisemointisuunnitelma
 Maanottoalueen maa-aineksen tilavuus 200 000m³
 Maanottoalueen pinta-ala 8,51ha
 Ottotaso vaihtelee alueella, alin ottotaso +134.00m sijaitsee läntisellä sivulla

Pohjakartta on Maanmittauslaitoksen peruskarttarasteri
Kartta on ladattu maastotietokannasta 1/2024

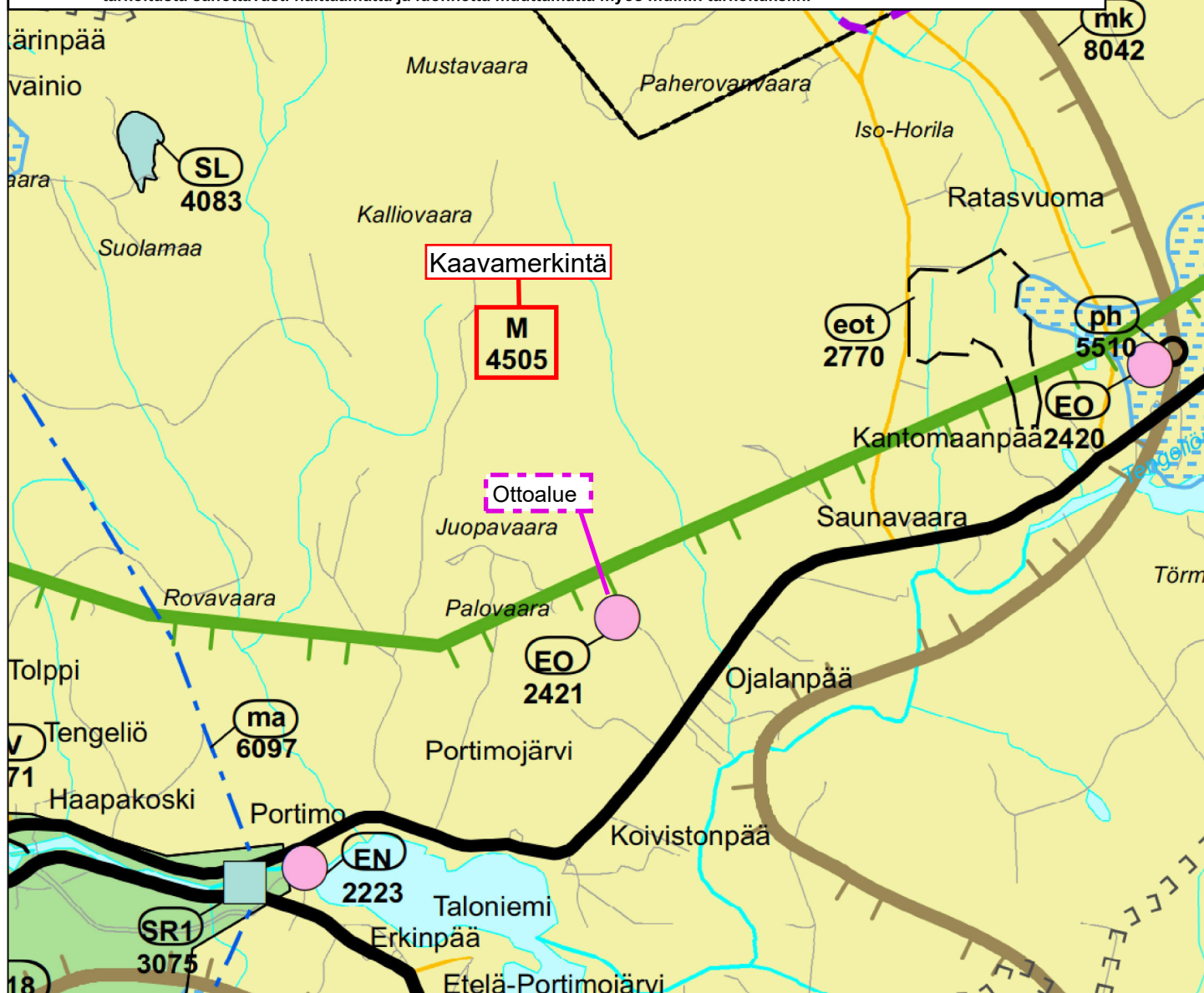
Rovamitta
 Rovamitta Oy
 Jani Männistö

Koordinaatisto
 TM35FIN MK 1:2000
 N2000 PVM 27.11.2024



M Maa- ja metsätalousvaltainen alue

Merkinnällä osoitetaan pääasiassa maa- ja metsätalouskäyttöön tarkoitettuja alueita, joita voidaan käyttää pääasiallista käyttö-tarkoitusta sanottavasti haittaamatta ja luonnetta muuttamatta myös muihin tarkoituksiin.

**mv**

Matkailun vetovoima-alue, matkailun ja virkistysen kehittämisen kohdealue

Merkinnällä osoitetaan matkailun ja virkistysen vyöhykkeitä, joihin kohdistuu alueidenkäytöllisiä kehittämistarpeita ja niiden yhteensovittamista.

Aluetta tulee kehittää matkailupalvelukohteiden, maaseutumatkailun, palvelujen ja reitistöjen yhteistoiminnallisena kokonaisuutena alueen pääkäyttötarkoitusten kanssa yhteen sopivalla tavalla. Kulttuuriperintö-, maisema- ja luontoarvoja tulee vaalia matkailun vetovoimatekijöinä.

mk

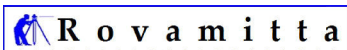
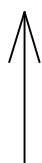
Maaseudun kehittämisen kohdealue

Merkinnällä osoitetaan maaseutuvyöhykkeitä, joihin kohdistuu alueidenkäytöllisiä kehittämistarpeita ja niiden yhteensovittamista.

Alueella tulee säilyttää ja kehittää monipuolisesti maaseudun elinkeinoja, palveluja, asutusta ja kulttuuriympäristöä. Pysyvän asutuksen sijoitumista tulee edistää olemassa olevaa rakennetta täydentäen.



Ylitornio, Närkki
Palovaaran sora-alue
976-409-5-56 SORAPALO



Rovamitta Oy
Jani Männistö

Maakuntakaavakartta

Ottoalueen keskipisteen koordinaatit:

X = 7368950

Y = 363220

Pohjakartta on Länsi-Lapin maakuntakaavakartta
Kartta on viimeisin ja tullut lainvoimaiseksi 11.09.2015

Koordinaatisto

TM35FIN

N2000

PVM 7.5.2026